

4. TAŞITANLAR FORUMU



'ın değerli katılımlarıyla

Seans	Konu	Zaman
Sabah		(10:00 – 12:00)
→	Açılış Konuşmaları	
	1. Taşıma ve Teslim Sözleşmeleri	
	2. Tahsisatlar	
	Çay – Kahve Molası	(15 dk.)
	3. Kapasiteler	
Öğle Arası		(12:00 – 13:30)
Öğleden Sonra		(13:30 – 16:30)
	4. Dengeleme	
	5. Ölçüm Altyapısı ve EBT	
	Çay – Kahve Molası	(15 dk.)
	6. Diğer Hususlar	
	Kapanış Konuşmaları	

Taşıma ve Teslim Hizmet Sözleşmeleri

Karşılaşılan Sorunlar ve Çözüm Önerileri



1. Taşıma Hizmeti ve Teslim Hizmeti Sözleşmeleri

- Taşıma ve Teslim Hizmeti Sözleşmeleri “**Doğal Tekel**” durumundaki Dağıtım Şirketleriyle bu bölgelerde serbest tüketicilere gaz sağlamaya çalışan tedarikçiler arasında imzalanıyor.
- EPDK mevzuatı gereğince bu sözleşmelerin şartları **taraflar arasında serbestçe** belirleniyor.
- Ancak birçok noktada sözleşmelerin imzalanmasını imkansız kılan anlaşmazlıklar çıkıyor.
- Sözleşmeler arasında bir terminoloji birliği yok. Bazı Dağıtım Şirketleri tarafından gönderilen sözleşmelerdeki giriş noktası, çıkış noktası, istasyon, hukuki teslim noktası, ticari teslim noktası gibi tanımlar birbirleriyle çelişiyor ve problemlidir. Sözleşmelerde doğru tanımlarının yapılması ve bir terminoloji birliğinin sağlanması gerekiyor.
- Bu anlaşmaların standart hale getirilmesi, bir önceki Taşıtanlar Forumu’nda da talep edilmişti. Halen de en doğru yolun **standart sözleşmeler oluşturulması** ve taraflarca benimsenmesi gerekliliği devam etmekte.
- En azından **temel şartların EPDK tarafından standart hale getirilmesi** yaşanan problemlerin önüne geçecektir.

Sorunlar	Çözüm Önerileri
Ek-Tanımsız Bedeller: <ul style="list-style-type: none">•Taşıt ya da öde şartı (Asgari Taşıma Taahhüdü)•Rezerv Kapasite ve Kapasite aşım ücreti konusu	Mevzuat ve gerçekleştirilen ihaleler sonucu belirlenmiş bedeller dışında gelen taleplerin uygun olmadığını düşünüyoruz. Bu oluşturulacak standart sözleşmelerde ya da ilgili diğer mevzuatta somut bir şekilde ifade edilmeli.
Dağıtım Şirketlerinin sorumluluğunu, riskleri belirleyen maddelerin olmaması ya da bu risklerin Taşıtan'ca üstlenilmesi talebi	Dağıtım Şirketi'nden kaynaklanan sorunlar (gaz kesintisi, kaza, bakım vb.) Dağıtım Şirketlerinin sorumluluğunda kalmalı. Risklerin Taşıtanlarca üstlenilmesi beklenmemelidir.
Yükümlülük ve Zilliyetlik	Doğalgazın hangi noktada kimin sorumluluğuna geçtiği somut olarak belirtilmeli: Doğal gazın mülkiyeti müşteriye kadar Taşıtan'a aittir. Zilliyeti; İletim Hatlarında BOTAŞ'a, Dağıtım Hatlarında ise Dağıtım Şirketi'ne aittir
İhbar süresi ve gaz kesme şartları	Müşterinin gazının mevzuatta yazan durumlar dışında hangi hallerde kesilebileceği somut bir şekilde belirlenmeli
Fesih Maddeleri	Dağıtım ve Müşteri Hizmetleri Yönetmeliği'ne uygun hale getirilmeli.



1. Taşıma Hizmeti ve Teslim Hizmeti Sözleşmeleri Karşılaşılan Sorunlar



Sorunlar	Çözüm Önerileri
Ödeme vadesi	Taşıma Hizmeti Sözleşmesi için standart bir ödeme günü olmalı.
Teminat bedelinin belirlenmesi	Ödeme Vadesine bağlı olacak şekilde tavanı belli bir standarda bağlanmalı (Yaklaşık 2 ay).
Damga vergisinin Taşıtan tarafından ödenmesi talebi	Damga vergisi taraflar arasında eşit olarak paylaşılmalı
Teslim Hizmeti Sözleşmeleri'ne müşterilerin taraf olmaları talebi	Müşteriyi ilgilendiren konular yer aldığı için müşteriler Teslim Hizmeti Sözleşmeleri'ne taraf olmalı.
BOTAŞ Teslim Sözleşmesi'ne Dağıtım Şirketlerinin de taraf olması talebi	Dağıtım Şirketlerini ilgilendiren maddeler olmasından dolayı Dağıtım Şirketleri Teslim Sözleşmeleri'ne taraf olmalı



1. Taşıma Hizmeti ve Teslim Hizmeti Sözleşmeleri Karşılaşılan Sorunlar



Sorunlar	Çözüm Önerileri
<p>Ölçüm değerlerinin fatura kesilmesinden sonra düzeltilmesi konusu ve sonuçları</p> <ul style="list-style-type: none">• İletim , Taşıma ve Müşteri Faturaları etkileniyor• Dengeleme ve Ticaret mekanizması etkileniyor.• EPDK raporları etkileniyor.	<ul style="list-style-type: none">•Ay sonlarında yapılan mutabakat kesin olmalı. G+6'dan sonra hiçbir değer geriye dönük değiştirilmemesi gerekiyor.•Ay içindeki geriye dönük düzeltmenin şartları da MTS'de belirtilmeli
Müşteri ya da Taşıtan'dan gelen kalibrasyon, kalite ölçüm talepleri	Kalibrasyon ve kalite ölçüm şartları MTS'de yer almalı
Gaz kalitesi sorunları	Gaz kalitesiyle ilgili Dağıtım Şirketi sorumlulukları somutlaştırılmalı.
Müşteriden gelen duruş ya da düşük ölçekli sayaca geçiş talepleri	Bu taleplerin Dağıtım Şirketi tarafından en kısa sürede yerine getirilmesi kullanılmayan gaza bedel ödenmemesi açısından önemli.
Planlı Bakımlar ve Bildirimleri	Planlı Bakımların en az bir ay önceden Taşıtan ve Müşterisine bildirilmesi gerekir.

Çoklu Giriş Noktası Tahsisatları

Transfer Noktası ve UDN Tahsisatları



2. Tahsisatlar



Çoklu Giriş Noktası Tahsisatları – Tahsisat Anlaşmaları

Mevcut Durum:

- Birden fazla Taşıtan tarafından kullanılan Giriş Noktaları için ölçülen ve buna göre hesaplanan Doğal Gazın Taşıtanlara İlk Tahsisatı Programlarıyla orantılı olarak yapılacaktır.
- Taşıtan, itiraz etmezse ilk tahsis son tahsistir. Taşıtanların, aralarında ilk tahsisten farklı bir son tahsis için anlaşma hakları var. Ancak şu anda İletim Şirketi ŞİD değişiklik önerilerinde bu durumun kaldırılmasını planlamakta.

Öneri:

- İletim Şirketi'nin önerisinin uygun olmadığını düşünüyoruz.
- Bununla beraber UDN'de pozitif ve/veya negatif olunması durumuna bakılmaksızın gaz ticaretine izin verilmesini de gerekli görüyoruz.



2. Tahsisatlar

Çoklu Giriş Noktası Tahsisatları – Sınırlı Kapasite



Örnek Durum:

- Ocak 2009'da bir Taşıtan Ana Giriş Noktasında hazır bulundurduğu gazı, diğer Taşıtanın o gün müşterilerinin kullanımından çok daha fazla günlük giriş talep etmesinden dolayı oluşan sınırlı kapasite (sistemde fazla gaz bulunması) sebebi ile sisteme verememiştir.
- Taşıtan, sisteme veremediği gazın dengeleme gazı tarifesinden ücretlendirilmesi sonucu mali zarara uğramıştır.
- Botaş İletim, sınırlı kapasite günlerinde Tolerans Dışı Miktar uygulamasını kaldırmasına rağmen Taşıtanın dengeleme gazına fazla ücret ödeyerek uğradığı mali zarar telafi edilmemiştir.

Öneri

- Taşıtanlara, günlük dengesizliklerini en düşük seviyeye getirebilmek için program miktarları ile ilk tahsis değerleri arasında bir değeri, son tahsis olarak belirleme hakkı tanınmalıdır.

Mevcut Durum:

- 2009 Yılı
 - TN ve UDN tahsisatları bu noktalarda verilen programa eşit olarak değerlendiriliyor.
 - Bu şekilde bir tahsisat ŞİD'e uygun değil; fakat uygulamada kolaylık ve fayda sağlıyor.
 - 2010 yılı sözleşmeleri bu uygulama esas alınarak yapıldı.
 - ŞİD'e göre Taşıtanlar TN son tahsisatlarında değişiklik yapabilirken uygulamada yapamıyorlar.
 - ŞİD' deki gün sonu ticaret kavramı sadece pozitif ve negatif pozisyondaki iki Taşıtan için uygulanabiliyor.
- 2010 Yılı
 - ŞİD'e uygun olarak bu noktalarda tahsisatlar pro-rata olarak yapılıyor.
 - Talimat verilen günlerde nasıl bir uygulama yapılacağı netleşmemiş bir konu.
 - Taşıyıcı ŞİD Değişiklik Önerisi: TN/UDN ilk tahsisatının her koşulda son tahsisat olması öneriliyor.
 - Taşıyıcı ŞİD Değişiklik Önerisi: Gün sonu ticarete negatif-pozitif durumunun dikkate alınması öneriliyor.

Öneriler:

- UDN ve Transfer Noktasında tarafların serbestçe ticaret yapabilmesine imkan tanınmalıdır.
- Taşıtanların Transfer Noktası veya UDN üzerinden istedikleri miktarlarda gaz satmasına engel olunmamalıdır.
- Toptan Satıcı ayağının daha sağlıklı çalışabilmesi açısından, oluşan dengesizlikleri Toptan Satıcılara gaz tedariki yapan Taşıtanlar gerektiği durumlarda üstlenebilmelidir. 2009 yılında uygulandığı şekilde Transfer Noktasında Toptan Satıcıların verdiği program miktarında ilk tahsisatın yapılması istenmektedir.
- Sistemin fiziksel dengesini bozmayacak sanal nokta ticaretleri limitlendirilerek Taşıtanlar yüksek cezalar ödemek durumunda bırakılmamalıdır.
- Aynı gün içerisinde gün öncesi ve gün sonu ticaretinde UDN'den hem gaz girişine hem de gaz çıkışına imkan sağlanmalıdır.

Seans	Konu	Zaman
Sabah		(10:00 – 12:00)
	Açılış Konuşmaları	
	1. Taşıma ve Teslim Sözleşmeleri	
	2. Tahsisatlar	
→	Çay – Kahve Molası	(15 dk.)
	3. Kapasiteler	
Öğle Arası		(12:00 – 13:30)
Öğleden Sonra		(13:30 – 16:30)
	4. Dengeleme	
	5. Ölçüm Altyapısı ve EBT	
	Çay – Kahve Molası	(15 dk.)
	6. Diğer Hususlar	
	Kapanış Konuşmaları	

Kapasite Rezervasyonları

Günlük Kapasite Aktarımı ve Ticareti

Birden Fazla Ana Çıkıştan Gaz Tedariki

Kapasiteyi Artırma Yükümlülüğü

Mevcut Durum:

ŞİD Bölüm 2.2.2.2

- Kapasite rezervasyonlarındaki toplam talebin MAK'ı aşmadığı noktalarda talep edildiği şekilde, MAK'ı aştığı noktalarda talep miktarlarıyla orantılı olarak kapasite rezervasyonu yapılır.
- Basınç düşürme ve sistem bağlantı yatırımını kendisi yapan serbest tüketicilerin kapasite problemi yaşayabilmektedirler.

Öneri:

- Bir Taşıtan sözleşme imzaladığı Serbest Tüketici'lerin istasyonlarının ölçüm kapasitelerinin toplamı kadar rezervasyon yapma hakkına sahip olmalıdır.
- Ana çıkış istasyonunda serbest tüketiciler için bu doğrultuda kapasite rezervasyonu yapıldıktan sonra kalan kapasite şehir ve serbest olmayan tüketiciler için tahsis edilmelidir.

Mevcut Durum:

Bölüm 2.3.1

- Taşıtanlar arasındaki kapasite devirleri Giriş ve Ana Çıkış Noktalarında en az bir Aylık dönemi, en fazla içinde bulunulan Gaz Yılı'nın kalan dönemini kapsayacak şekilde Aylık olarak gerçekleştirilebilir.

Öneriler:

- Kapasite İşlemleri, Kapasite Transferleri, Aktarımları ve Ticareti, kısa süreli (günlük, haftalık vs.) gaz satışına imkan sağlayacak şekilde düzenlemeli, Doğal Gazın diğer tüm ticari ürünler gibi günlük satılabilmesi sağlanmalıdır.
- Gaz Günü sonrası Kapasite İşlemleri - Taşıtanların toplam giriş ve toplam çıkış kapasitelerini gün sonunda pozisyonlarına göre konumlamalarına izin verilmelidir.
- Ancak Taşıyıcı'nın fiziki altyapısının yukarıdaki düzenlemelere müsaade etmediği bilinmektedir. Bu durumda, Taşıyıcı'nın altyapısının elverdiği bir çözüm olan "Aynı Çıkış Noktasında Taşıtanlar Arası Günlük Kapasite Ticareti" mümkün kılınmalıdır.

Mevcut Durum:

Şehirlerin birden fazla noktadan beslenmesi mevzuat gereğidir ve İletim Şebekesinde bir müşteriye yılın değişik dönemlerinde birden fazla 'Ana Çıkış Noktası'ndan gaz tedariki yapıldığı durumlarla sıklıkla karşılaşılacaktır. Bu durum, farklı noktalarda kapasite sahibi olunarak aynı müşteriye gaz çıkışı yapılmasına olanak sağlamakta ve başta tahsisatlar olmak üzere kapasite rezervasyonlarında, aktarımlarında, aşımalarında vb. durumlarda sıkıntılar yaratmaktadır.

Çözüm Önerisi 1: Ana Çıkış Noktalarının Birleştirilmesi

ŞİD'e aşağıdaki maddenin eklenmesi sorunun çözümü giderebilecektir.

6.1.7 (Yeni Madde)

Aynı Dağıtım Bölgesinde olmak koşuluyla, birden çok Ana Çıkış Noktasının olduğu ve bu Ana Çıkış Noktalarının alt akışta birbirlerine bağlı olduğu durumlarda tüm Ana Çıkış Noktaları tek bir Çıkış Noktası olarak değerlendirilecek ve Taşıtanlar kapasite rezervasyonlarını, program bildirimlerini buna göre yapacaklardır.



3. Kapasiteler

Birden Fazla Ana Çıkış Noktası'ndan Gaz Tedariki



Çözüm Önerisi 2: Günlük Kapasite Aktarımı ve Ticareti

2.3.8 (Yeni Madde)

Birden çok Ana Çıkış Noktasının olduğu ve bu Ana Çıkış Noktalarının alt akışta birbirlerine bağlı olduğu dağıtım şebekeleri ile Son Kullanıcıya gaz tedariki sağlandığı durumlarda, Taşıtanlar arasındaki kapasite devirleri Ana Çıkış Noktalarında günlük olarak gerçekleştirilebilecektir.

2.5.1 'in devamı

Birden çok Ana Çıkış Noktasının olduğu ve bu Ana Çıkış Noktalarının alt akışta birbirlerine bağlı olduğu dağıtım şebekeleri ile Son Kullanıcıya gaz tedariki sağlandığı durumlarda, Taşıtan, STS'sinde belirtilen bir Ana Çıkış Noktasından diğer Ana Çıkış Noktasına kapasite aktarımını günlük olarak gerçekleştirilebilecektir.

Mevcut Durum:

ŞİD 2.9:

‘Taşıtan 1 Ocak - 31 Mart arasını kapsayan dönemde, herhangi bir Giriş veya Çıkış Noktasında bir Ay içerisinde Rezerve Kapasiteyi **sekiz** kez veya daha fazla aşması halinde, ilgili Ayda girdiği veya çektiği, Günlük **azami** Doğal Gaz Miktarı ile o noktadaki Rezerve Kapasite Miktarı arasındaki fark kadar kapasiteyi, o noktadaki Atıl Kapasiteyle sınırlı olmak üzere, STS başından itibaren STS sonuna kadar almak ve bunun için 2.1.4 bendine göre ödeme yapmakla yükümlü olacaktır. ‘

- Özellikle Elektrik Piyasası kaynaklı hareketlerden dolayı 1 Ocak-31 Mart arasını kapsayan dönemlerde gün bazında marjinal çekişler yaşanabilmektedir. İlk defa bir kış dönemi yaşayan çoğu Taşıtan için oluşan bedeller in çok fazla olduğu görülmektedir.

3. Kapasiteler

Rezerve Kapasiteyi Arttırma Yükümlülüğü

- Mevcut uygulama ile Taşıtanlar gereğinden çok fazla kapasite almak durumunda kalıyorlar.

	Bursa
	58,476
	1,560
	65,570
	44,274
	54,767
	28,199
	11,645
	127,383
	85,547
	69,576
	70,278
	28,329
Maksimum Değer	127,383
Ortalama Değer	53,800
Fark	73,583

- Ayrıca fazla alınan kapasiteler ilgili noktada bir başka Taşıtan'ın atıl kapasite alımını engelleyebileceği gibi , fazla kapasitenin ileriki dönemlerde kullanılmamış olması durumunda Taşıyıcı Kapasiteyi geri alabilecektir.

Çözüm Önerisi:

Örnekte görüleceği üzere aşılan günlerin maksimum değeri yerine ortalama değerinin alınması sistem ve Taraflar açısından daha uygun olacaktır.

İlgili Giriş/Çıkış Noktasında Kapasiteyi aşan Taşıtan , aynı noktadaki bir başka Taşıtan' ın Kapasitesi'ni kullanabilmelidir. İlgili Noktadaki MAK aşılmadığı sürece Sistem için bir problem oluşmayacağından Günlük Kapasite Aktarımının yapılması uygun olacaktır.

Ayrıca Çoklu Çıkış Noktaları'nda Taşıtanların herhangi birinin kapasiteyi aşması durumunun o noktadaki toplam rezerve kapasitenin aşılmadığı durumlarda cezai bir durum oluşturmadığını düşünüyoruz. Benzer durum mevcut ŞİD'de 'Düzenleme Ücretleri' (Bölüm 3.3.2.1) için de uygulanmaktadır. Dolayısıyla **Çoklu Çıkış Noktasında Kapasite Aşım Ücreti'nin, Taşıtanların o noktadaki toplam Kapasite Rezervasyonunun aşılmadığı durumlarda uygulanmaması** gerektiğini düşünüyoruz.

Seans	Konu	Zaman
Sabah		(10:00 – 12:00)
	Açılış Konuşmaları	
	1. Taşıma ve Teslim Sözleşmeleri	
	2. Tahsisatlar	
	Çay – Kahve Molası	(15 dk.)
	3. Kapasiteler	
→	Öğle Arası	(12:00 – 13:30)
	Öğleden Sonra	(13:30 – 16:30)
	4. Dengeleme	
	5. Ölçüm Altyapısı ve EBT	
	Çay – Kahve Molası	(15 dk.)
	6. Diğer Hususlar	
	Kapanış Konuşmaları	

Diğer Tedarikçilerden Dengeleme Gazı Alımı

Botaş Ticaret'in Diğer Taşıtanlarla Ticareti

Dengeleme Gazı Fiyatı

Mevcut Durum:

Bölüm 23.1.3.1

• Taşıyıcı, Dahili Kullanım Gazı ve/veya Dengeleme Gazı için özel sözleşmeler yapmayacak, bu amaçla BOTAŞ'ın Doğal Gaz ithalat / ihracat / toptan satış üniteleri tarafından İletim Şebekesi'ne sokulan Doğal Gazı kullanacaktır.

Görüş:

• Taşıyıcı'nın, sistem dengelemesini eksiksiz sağlayacak miktarda bir gazın sadece BOTAŞ Ticaret tarafından sağlanabilir görüşünün gerekçeleri ortaya konmalıdır. Dengeleme Gazı Fiyatı için tek bir tedarikçinin fiyat belirleme politikası izlenmektedir; bu tarz bir yaklaşım çok oyunculu bir piyasaya için uygun değildir, manipülasyonların ve haksız rekabetin önünü açacaktır.

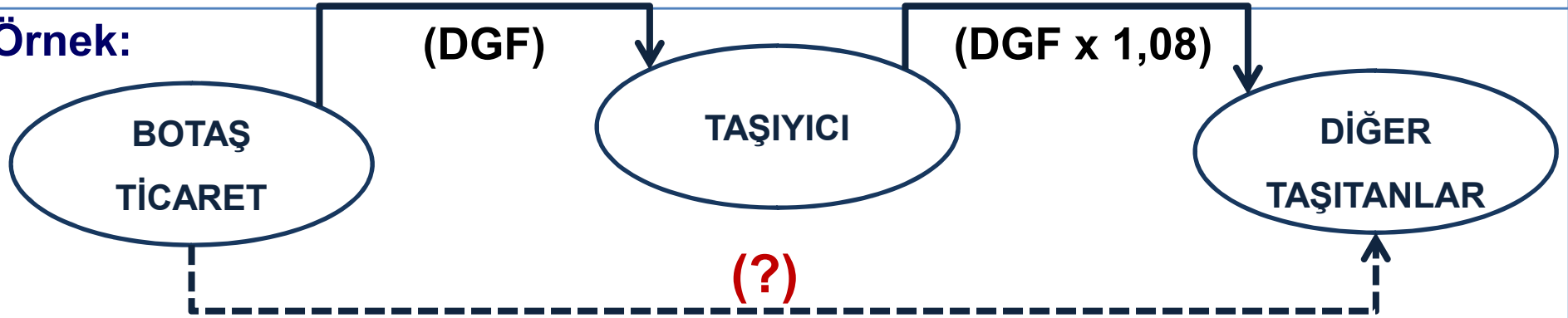
Çözüm Önerisi:

• Taşıyıcı, Dahili Kullanım Gazı ve/veya Dengeleme Gazı için dilediği Tedarikçi ile -gerekirse miktar bazlı- sözleşme yapabilir.

Mevcut Durum:

- Taşıtanların birbirleriyle ticaretine elveren Ulusal Dengeleme Noktası tanımlanmış olmasına rağmen BOTAŞ (Ticaret) gün sonu ticaret yapmamaktadır. 2010 'da da talep edilmesine rağmen bir gelişme kaydedilemedi.

Örnek:

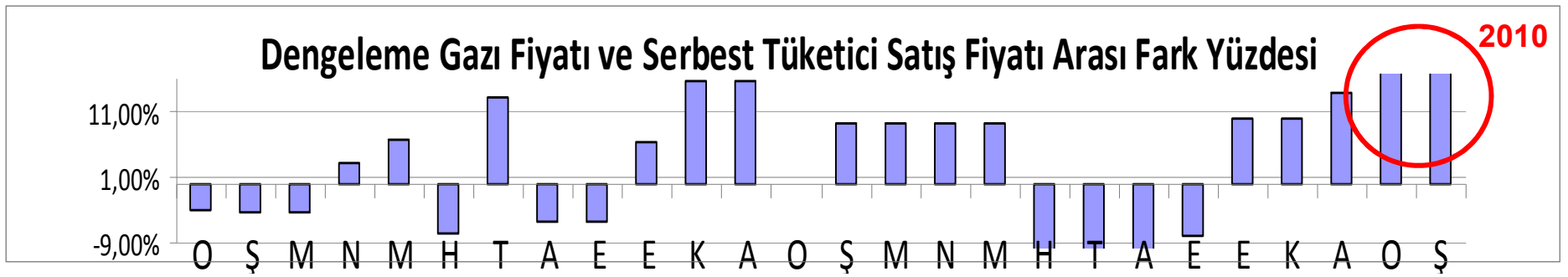
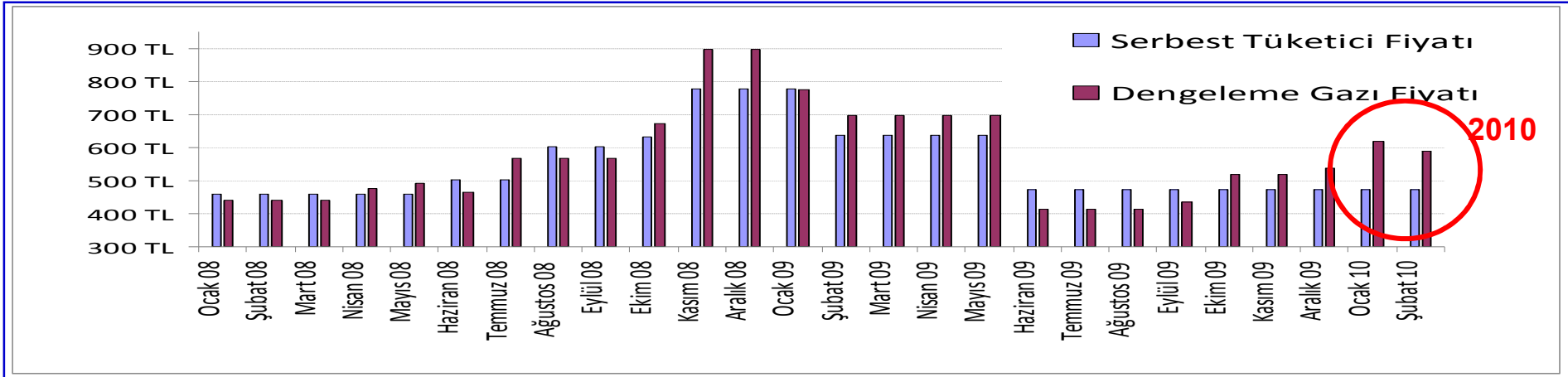


Çözüm Önerisi:

- İletimciden bağımsız hareket eden makul ve basiretli bir tüccar olarak Botaş (Ticaret) in diğer Taşıtanlarla olan ticari ilişkilerini mümkün olduğunca artırarak sisteme entegre olması gerektiğini düşünüyoruz.

Dengeleme Gazı Fiyatının Belirlenmesi:

- Geçmiş dönemler incelendiğinde, DGF'nin herhangi doğrusal bir ilişki olmaksızın zaman zaman Doğal Gaz Satış Fiyatlarının üzerinde veya altında olduğu gözlemlenmiştir.





4. Dengeleme

Dengeleme Gazı Fiyatı

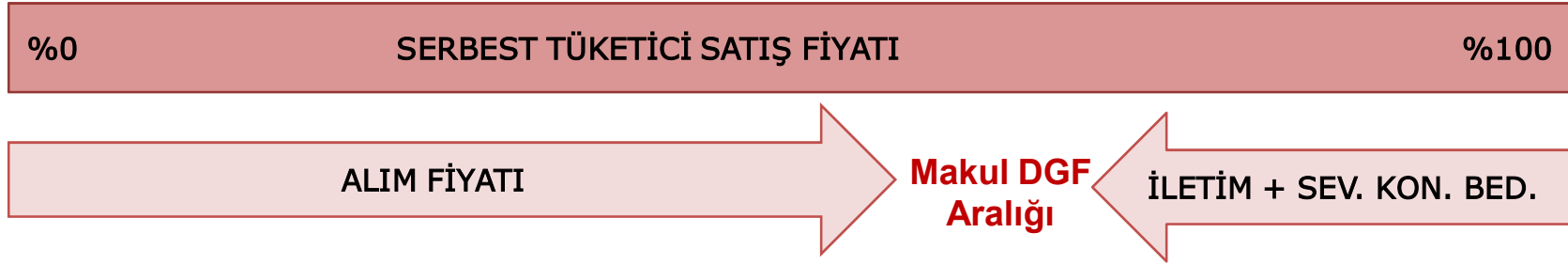


Çözüm Önerisi:

- ŞİD 23.1.3.1 maddesi gereği Dengeleme Gazı ticari değil, teknik anlamda sistem dengelemesini sağlama amaçlı kullanılmalıdır.
- **Botaş'a Dengeleme Gazı'nı sağlamaya devam ettiği müddetçe** Dengeleme Gazı Fiyatı'nın öngörülebilir bir fiyat haline gelmesi açısından bir metodoloji ile hesaplanması ve bu metodolojinin tüm ilgililerin görebileceği şekilde yayınlanması gerekmektedir.

Çözüm Önerisi:

- Makul bir Dengeleme Gazı Fiyatı, alım fiyatı ve satış fiyatı arasında iletim ve sevkiyat kontrol bedeli gözetilerek dikkatlice belirlenmiş bir değer olmalıdır.



- 4628 Madde 5/A : EPDK, doğal gaz piyasası ile ilgili olarak aşağıda belirtilen hususlardaki görevleri de yerine getirir:

... f) Doğal gaz piyasası içerisinde rekabetin hiç veya yeterince oluşmadığı alanlarda, fiyat ve tarife teşekkülüne ilişkin usul ve esasları düzenlemek.

- Botaş Dengeleme Gazı'nı sağlamaya devam ettiği müddetçe Dengeleme Gaz Fiyatı'nın belirlenmesi için EPDK tarafından tavan fiyatı uygulaması getirilmelidir.

Mevcut Durum ve Karşılaşılan Sorunlar:

“Günlük Dengesizlik” kavramı iletim şebekesinin günlük olarak dengelenmesi ve verimli kullanılması amacıyla uygulanmasına rağmen pratikte ve mevcut uygulamalar eşliğinde iletim şebekesi aylık olarak dengelenmekte, Taşıtanlara gerek ay ortasında gerekse ay sonlarında bu yönde talimatlar verilmektedir.

“Elektronik Bülten Tablosu” da mevcut haliyle dengesizliklerin günlük olarak uzlaştırılmasına imkan vermemekte, Taşıyıcı ve Taşıtanlar bu durumdan zarar görmektedir.

Çözüm Önerisi:

“Dengeleme Gazı Fiyatı”nın aylık belirlendiği ve sistemin yine aylık olarak dengelendiği bir yapıda Taşıtan’ların günlük olarak cezalandırılmasının ise haksız bir uygulama olduğunu düşünüyoruz. Bu sebeple **tahsisata konu tüm bilgilerin günlük olarak EBT’ye aktarılmasının/girilmesinin ve tahsisatların en geç G+1’de yayınlanması sağlanana kadar**

- Taşıtanların günlük dengesizliklerinin kümülatif değerlendirilerek aylık olarak uzlaştırılmasını, diğer Taşıtanlarla ay sonu ticaret imkanlarının tanınmasını ve mevcutta uygulanan ‘Dengesizlik Toleransları’ nın ‘Aylık Dengesizlik Toleransı’ olarak yeniden belirlenmesinin uygun olacağını düşünüyoruz.
- Günlük dengelemeye devam edilmesi durumunda ay sonlarında tüm bilgiler EBT’de güncel hale geldikten sonra 48 saat boyunca Dengeleme Ticareti’ne müsaade edilmelidir.
- Taşıtanların Botaş İletim’le gaz ödünç verme-ödünç alma işlemleri yapmalarına müsaade edilmesi de sorunları bir noktaya kadar çözebilecek bir uygulama olabilecektir.

Mevcut Durumun İyileştirilmesi

Yeni bir EBT hazırlanması

Mevcut Durum:

• İletim Şebekesi İşleyiş Düzenlemeleri Madde 12 ve 13, Dağıtım ve Müşteri Hizmetleri Yönetmeliği Madde 65 ve 66 da tarif edilmiş olan Taşıyıcıya ve Dağıtım Firmalarına ait **Sevkiyat Kontrol Merkezleri** tahsisata esas olacak değerleri kesin ve zamanında EBT' ye iletecek bir **altyapıya sahip değildir.**

• EBT birden fazla taşıtanın devreye girmesiyle aktif olarak kullanılmaya başlanmış; fakat daha önceki forumlarda vurgulanan ve detaylı bir şekilde açıklanan aşağıdaki hususlarının iyileştirilmesi **henüz öncelikli bir konu haline gelmektedir:**

- İşlevsellik
- Bilgi Güvenliği
- Emre amadelik
- Ölçeklenebilirlik

Çözüm Önerisi

- Gelinen noktada yeni ve ihtiyaçların karşılanabileceği bir EBT'nin kısa sürede edinilmesi mümkün görünmemektedir. Dolayısıyla 2 fazlı bir plan önerilmektedir.
- Faz 1: Mevcut durumun iyileştirilmesi sağlanmalıdır.** EBT yeni bir yazılım ile değiştirilene kadar mevcut yazılıma yapılacak bazı ek ve değişikliklerle işlevsellik ve güvenlik sorunları giderilmelidir. Bu kapsam düşük bir maliyetle Botaş İletim tarafından hizmet alımıyla gerçekleştirilebilir. 2010 yılının sorunsuz bir şekilde devam etmesi için verilerin Botaş İletim'e istenilen şekilde ve zamanda iletilmesi ve mevcut yazılımın güncellenmesi gerekmektedir.
- Faz 2: Yeni bir EBT hazırlanması** ve 2011'e yetişecek şekilde projelendirilmesi sağlanmalıdır.

Çözüm Önerisi Faz 1: Mevcut durumun iyileştirilmesi - Veri Girişi ve Tahsisatlar

Tüm Tahsisatların otomatik bir şekilde hesaplanıp yayınlanmasını sağlamak üzere:

- Bağlantılı Sistem Operatörleri ve Botaş İletim'in kalite ölçümlerini yaptığı yerlerde Botaş İletim Excel'de kendisine gönderilen verileri girmeye devam etmesinde fayda görüyoruz.
- Dağıtım Şirketleri'nin Excel'de veri göndermeleri yerine tüketim bilgilerini EBT'ye girebilecekleri bir sayfa hazırlanmalı ve geçmişe dönük değişiklik yapılması ancak Botaş İletim onayına bağlanmalı.
- Her verinin giriş saati kaydedilmeli ve ilgililerce görülebilecek şekilde loglanmalı.
- Veri değişikliklerinde (Dağıtım Şirketi ya da Botaş İletim) Taşıtanların otomatik mail ile bilgilendirilmesi ve Taşıtan ekranında bir uyarı gösterilmesi sağlanmalı.

Çözüm Önerisi Faz 1: Mevcut durumun iyileştirilmesi - Ekran ve raporlar

- Tüm şirketlerin günlük dengesizliklerin raporlandığı bir sayfa hazırlanmalı.
- TMDB istekleri otomatik mail atacak şekilde değiştirilmelidir.
- Taşıtanları ilgilendiren tüm duyurular otomatik mail atılacak şekilde değiştirilmelidir.
- Tüm raporlama ekranlarını Excel'e atacak bir fonksiyon eklenmelidir. Bu konuda düşük maliyetli çözümler mevcuttur.
- Atıl kapasiteler her ay Atıl Kapasite Alımı, Kapasite Aktarımı, Kapasite Transferi işlemleri sonrasında en kısa sürede güncellenerek yayınlanmalıdır.

Çözüm Önerisi Faz 1: Mevcut durumun iyileştirilmesi - Sistem

- Sistemin özellikle gün içinde kapalı kalmasına sebep olan tüm konular giderilmelidir.
- Güvenlik için kanunen de geçerliliği kabul görmüş Dijital İmza ve OTP kullanımına geçilmelidir.
- Yine bilgi güvenliği amacıyla SSL sertifikası tüm bankacılık ve e-ticaret uygulamalarında olduğu gibi kullanılmalıdır.
- Yetkilerin yönetilmesi menüsünün çalıştırılması gerekmektedir.
- Sistemin ilk aşamada hızını artıracak düşük maliyetli önlemlerin alınması sağlanmalıdır.

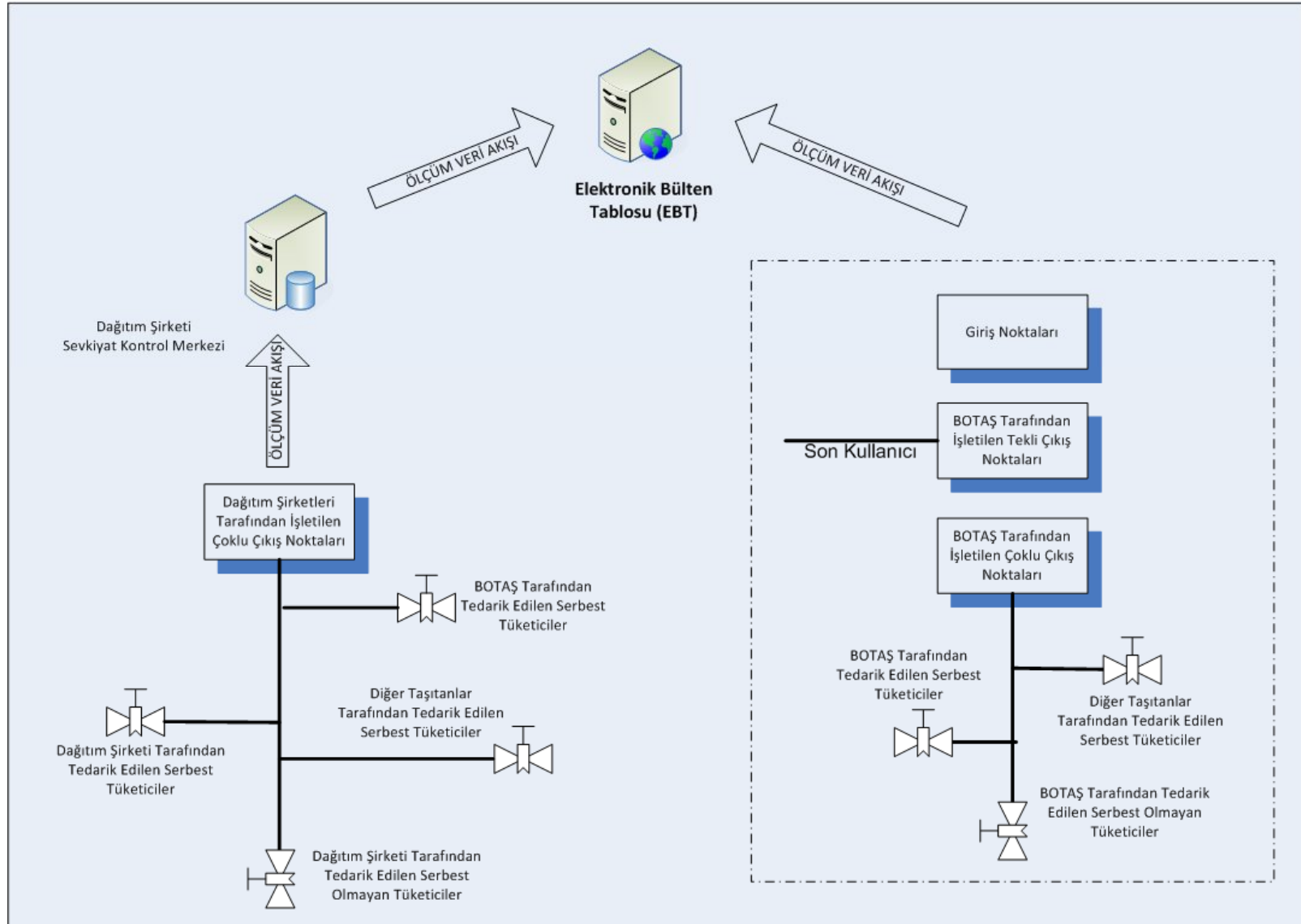
Çözüm Önerisi Faz 2 – Yeni EBT

- EBT'yi mevcut durumda kullanan ve yakın zamanda kullanacak olan firmaların tamamı Botaş İletim'in bu konuda uzun süredir bir **yatırım planı** oluşturmasını beklemektedir.
- EBT'nin yeni bir yazılımla değiştirilmesi iyi analiz gerektiren detaylı bir çalışma olacaktır. Bu çalışma için ilk yapılması gereken
 - **Taşıtanların da temsilcilerinin dahil olduğu bir Proje Ekibi oluşturulması ve**
 - **Analiz çalışmalarının en kısa sürede başlatılmasıdır.**
- Bu süreç muhtemelen daha fazla serbest tüketici noktası, daha fazla Taşıtan'ın devrede olacağı **2011 yılı başına yeni EBT'nin hazır olması için en kısa sürede başlatılmalıdır.**
- Temel hedef **İşlevsellik, Bilgi Güvenliği, Emre amadelik, Ölçeklenebilirlik** açısından güçlü, güvenilir, üzerinde dönen ticarete uygun bir yazılım edinilmesi ve bunun ŞİD ve diğer mevzuatın değişimine uygun bir çeviklikle güncellenebilirliğinin sağlanması olmalıdır .

Çözüm Önerisi Faz 2 – Yeni EBT

- Dağıtım Firmalarına ait Sevkiyat Kontrol Merkezleri tarafından Taşıyıcının Sevkiyat Kontrol Merkezine iletilen Dağıtım Bölgelerine ait alt akış ölçüm verileri mümkünse anlık olarak EBT'ye aktarılmalıdır.
- Taşıtanlar, EBT üzerinden tedarik ettikleri müşterilerin her birinin anlık ve kümülatif tüketim değerlerini, Giriş ve Çıkış Noktalarına ait kendilerine tahsis konusu anlık ve kümülatif ölçüm değerlerini izleyebilmelidirler.Tüm tahsisatlar kurulacak bu sistem üzerinden resmileştirilmelidir.
- Bilgiye erişimlerin rekabete aykırı durumlar yaşanmasına engel olacak şekilde tüm Taşıtanlara eşit olacak şekilde kısıtlanması **sağlıklı bir rekabet ortamının oluşması açısından** son derece önem taşımaktadır.

5. Ölçüm Altyapısı ve EBT



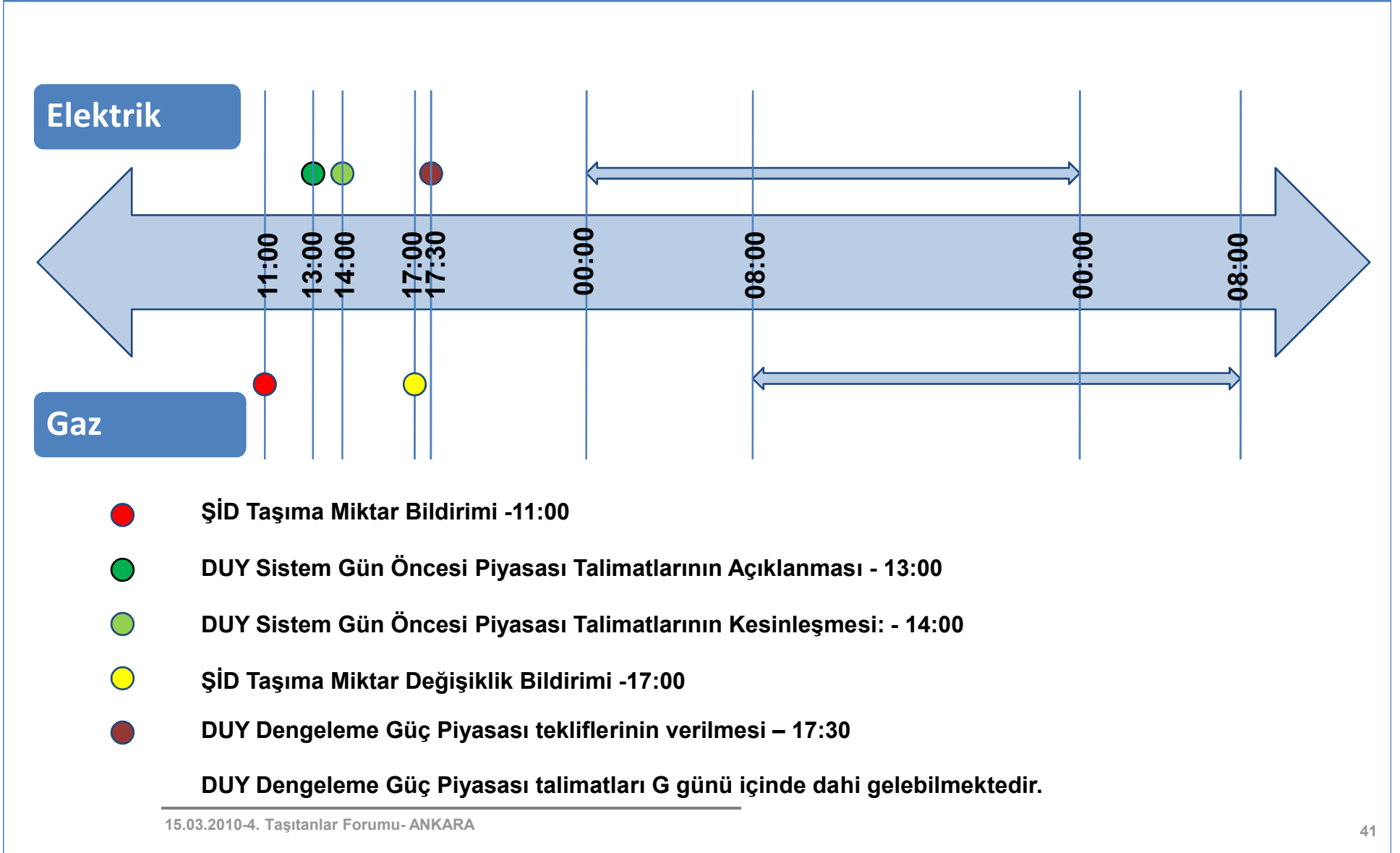
Seans	Konu	Zaman
Sabah		(10:00 – 12:00)
	Açılış Konuşmaları	
	1. Taşıma ve Teslim Sözleşmeleri	
	2. Tahsisatlar	
	Çay – Kahve Molası	(15 dk.)
	3. Kapasiteler	
Öğle Arası		(12:00 – 13:30)
Öğleden Sonra		(13:30 – 16:30)
	4. Dengeleme	
	5. Ölçüm Altyapısı ve EBT	
→	Çay – Kahve Molası	(15 dk.)
	6. Diğer Hususlar	
	Kapanış Konuşmaları	

Elektrik Piyasasıyla Uyum

Kesinti/Kısıntı Prosedürü

Geri Ödemeler Hesabı

Bakım Durumundaki Sorumluluklar





6. Diğer Hususlar

Elektrik Piyasası



Mevcut Durum:

- Doğalgaz piyasası ile Elektrik piyasası gün tanımları arasında faz farkı bulunmaktadır
- MYTM talimatları TMB saatlerinden sonra açıklanmaktadır

Karşılaşılan Problemler:

- Sistem dengelemesinin sağlanmasını amaçlayan miktar bildirim sistemini anlamını yitirmekte ve sistem dengesi tehlikeye atılmaktadır.
- Böyle bir dengesizliğe düşen taşıtan için karşılanması güç bir dengesizlik bedeli ortaya çıkmaktadır

Çözüm Önerisi:

- Elektrik piyasası ile doğalgaz piyasası eşzamanlı çalışır hale getirilmelidir
- Elektrik piyasası ile uyum sağlanana kadar MYTM' den gelen talimatlar saat 17:00' dan sonra da taşıtanın TMDB yapmasına imkan sağlamalıdır
- Elektrik üreticilerine gaz sağlayan tedarikçilere portföylerindeki elektrik üretim şirketlerinin günlük kapasiteleri oranında dengesizliklerini takip eden gündeki miktar bildirimleri ile düzeltme hakkı verilmelidir.

Mevcut Durum:

- Doğalgaz piyasası ile Elektrik piyasası gün tanımları arasında faz farkı nedeniyle oluşabilecek bir dengesizlik durumunda ortaya çıkabilecek bedel gaz maliyetinin %20 sine kadar ulaşabilmektedir.

Dengeleme Bedelleri

	900 MW		120 MW	
Bildirilen (Sm3)	4.400.000		640.000	
Çekilen(Sm3)	2.900.000		420.000	
TIM (Sm3)	276.000		71.200	
TDM (Sm3)	1.224.000		148.800	
TDM/TIM	4,43		2,09	
Gaz Bedeli (TL)	1.366.909		197.966	
Kış Dengeleme Bedeli (TL)	63.840	4,67%	3.657	1,85%
Ara Dengeleme Bedeli (TL)	159.599	11,68%	9.143	4,62%
Yaz Dengeleme Bedeli (TL)	255.358	18,68%	14.629	7,39%

Düzenleme Bedelleri

	900 MW		120 MW	
Bildirilen (Sm3)	4.400.000		640.000	
Çekilen (Sm3)	2.900.000		420.000	
TIM (Sm3)	349.000		157.000	
TDM (Sm3)	1.151.000		63.000	
Gaz Bedeli (TL)	1.366.909		197.966	
Düzensizlik Bedeli (TL)	1.457	0,11%	80	0,04%

- Hesaplamlarda Gaz Fiyatı BOTAŞ tarafından Şubat'10 için ilan edilen 0,471348 TL/ Sm3 ve Dengeleme Gaz Fiyatı BOTAŞ tarafından Şubat' 10 için ilan edilen 0,588039 TL/Sm3 kullanılmıştır..



6. Diğer Hususlar

Kesinti-Kısıntı Prosedürü



Mevcut Durum:

ŞİD Madde 14.11.3

Kesinti Kısıntı Prosedürü, herhangi bir nedenle sistem dengelemesinin sağlanamaması durumunda, yapılacak kesinti ve azaltmanın uygulama detaylarını belirleyen, bir Taşıyıcı dokümanıdır. Kesinti Kısıntı Prosedürü, Taşıyıcı tarafından her yıl veya gerektiğinde,

- 1) İlk kesileceklerden başlamak üzere bütün kesintili ve kesintisiz Son Kullanıcılarını içerecek şekilde ve bölge bazında, Taşıtan Tedarikçilerce hazırlanan, Son Kullanıcı listeleri,
 - 2) Alternatif yakıtlı Son Kullanıcılar,
 - 3) Eksik Doğal Gaz teslim eden veya fazla Doğal Gaz çeken Taşıtan nedeniyle sistem dengelemesinin sağlanamadığı durumlarda uygulanması öngörülen tedbirler.
- dikkate alınarak revize edilir.

Son Kullanıcı listelerinin hazırlanmasında esas alınacak her bir bölge, Ana Çıkış Noktası ve varsa buna bağlı Tali Çıkış Noktalarından oluşur.

Çıkış Noktalarındaki Doğal Gaz teslimatlarının normal hale getirilmesinde, uygulanmış olan kesinti ve azaltmalardaki sıranın tersi izlenecektir.



6. Diğer Hususlar

Kesinti-Kısıntı Prosedürü



Karşılaşılan Problemler:

- Olağandışı gaz kesintilerinde veya kısıntılarında izlenecek prosedür bilinmediği için Taşıtanlar zor durumda kalmaktadır.
- “Kesinti Kısıntı Prosedürü” kavramı 10.12.2009 tarih ve 2326 sayılı Kurul Kararı ile ŞİD kapsamından çıkarılmıştır. Bunun yerine acil durum kesintilerini tamamen Taşıyıcı'nın inisiyatifine bağlı olarak Taşıtan'ların Taşıyıcı'ya sunmuş olduğu listeler doğrultusunda yapılmaktadır.
- Taşıtanların müşterilerine doğal gazı ülkeye soktukları noktaya olan uzaklıktan bağımsız olarak, ortak bir havuz içinden satış yaptıkları ve Taşıyıcı'nın elindeki bu listelerin ülke çapında ortak bir strateji izlenerek oluşturulmadığı düşünüldüğünde ülkenin birincil enerji kaynaklarına yönelik herhangi bir 'Kesinti Kısıntı Prosedürü'nün olmaması üzücü bir durum oluşturmaktadır.

Çözüm Önerisi:

Konunun tarafları olan Enerji Bakanlığı, EPDK, BOTAŞ ,TEİAŞ ve ilgili kurum üyelerinden oluşan bir çalışma grubuyla gerektiğinde güncellenebilecek çok detaylı bir 'Kesinti Kısıntı Prosedürü' oluşturulmalıdır.



6. Diğer Hususlar

Geri Ödemeler Hesabı



Mevcut Durum:

- Taşıtanlar giriş ve çekişlerini dengelemekle yükümlü olmalarının yanı sıra, Taşıyıcı tüm sistemin fiziksel dengesini sağlamakla ve yönetmekle yükümlüdür.

Karşılaşılan Problemler:

- Taşıtanların maruz kaldığı bu ücretler kimi dönemlerde yüksek maliyet kalemleri halini alabilmektedir.

Çözüm Önerisi:

- Taşıyıcının, Taşıtanlardan tahsil edeceği Kapasite Aşım, Dengeleme, Düzenleme ve benzeri meblağlar, yılsonunda ilgili masraflar çıkartıldıktan sonra Taşıtanlara iade edilmelidir. Cezaların hangi hesapta toplanacağı ve iade edilecek miktarların tespiti, Taşıtanların ve Taşıyıcının görüşlerini alarak EPDK tarafından adilce belirlenmelidir.



6. Diğer Hususlar

Bakım



Mevcut Durum:

- Taşıtanların,ŞİD ve STS kapsamındaki ödeme yükümlülükleri Bakım süresince devam edecektir.

Öneri:

- Taşıtanların, ŞİD ve STS kapsamındaki ödeme yükümlülükleri Bakım süresince devam edecektir. Ancak Taşıyıcı tarafından programlanmamış bir bakım yapılırsa ve bu bakım nedeniyle Çıkış noktalarında Taşıtana eksik gaz verilmişse ve/veya Ana Giriş Noktasında eksik gaz girişi yapılmışsa Taşıtana bundan kaynaklanan hiçbir ceza ödetilmez.

Seans	Konu	Zaman
Sabah		(10:00 – 12:00)
	Açılış Konuşmaları	
	1. Tahsisatlar	
	Çay – Kahve Molası	(15 dk.)
	2. Kapasiteler	
Öğle Arası		(12:00 – 13:30)
Öğleden Sonra		(13:30 – 16:30)
	3. Dengeleme	
	4. Kesinti / Kısıntı	
	Çay – Kahve Molası	(15 dk.)
	5. Ölçüm Altyapısı ve EBT	
	6. Diğer Hususlar	
→	Kapanış Konuşmaları	

DEĞERLİ KATILIMINIZ İÇİN
TEŞEKKÜR EDERİZ...